



Ξεκινώντας από τις άπαρχές της θεατρικής έκφρασης, οι μάσκες φορέθηκαν και στά τρία είδη του ελληνικού θεάτρου: Τήν τραγωδία, τό ασπρικό δράμα και τήν κωμωδία.

Τό προσωπείο άποτελούσε τό πίο σημαντικό εξάρτημα τής σκηνηκής άμφιεσης. Οι ριζες του θρικόταν στίς διονυσιακές γιορτές, τότε πού έθαφαν τά πρόσωπα τους μέ τό σκουρόχρωμο κατακάθι πού νέου κραισού και πού στόλιζαν τά κεφάλια τους μέ φυλλωσιές και κλαδιά. Άργότερα ό ιερέας φόρεσε προσωπείο μέ τά χαρακτηριστικά του θεού πού ύπηρετούσε. Ή μάσκα πού φοριόταν στίς διονυσιακές γιορτές εξυπηρετούσε δύο σκοπούς: Πρώτα άπ όλα μεταμόρφωνε τόν ιερέα, γνωστό στός πιστούς, σέ θεό, άφού στούς διθυράμβους εμφάνιζεται «έπί σκηνης» ό ίδιος ό Διόνυσος. Κατά δεύτερο λόγο, στόν φαλλικό κωμό, έκρυβε τό πρόσωπο τών χωρικών πού έκαναν τολμηρά άστεία. Σύμφωνα μέ τήν παράδοση, έκτός άπό τόν Θέστη' πού έρπίταξε τήν πρώτη μάσκα μέ άνθρώπινα χαρακτηριστικά και τόν Χοίρλο πού τήν τελειοποίησε, ό φρόνιχος είναι εκείνος πού καινοτόμησε εισάγοντας τό γυναικείο προσωπείο. Βέβαια άπό πολύ νωρίς, άπό τόν καιρό τού Θέστη, διαχώριζαν τούς γυναικείους άπό τούς άνδρικούς χαρακτήρες μέ τό χρώμα γιατί όλοι ό ήθοσιοί ήσαν άνδρες. Έτσι γι' αυτούς πού έπαίξαν γυναικειούς ρόλους τό δέρμα (πρώμο και ύπόλοιπη σάρκα) ήταν σαμμένο μέ άσπρο χρώμα ενώ ό άνδρικό ρόλο παίζονταν άπό ήθοσιούς πού εμφάνιζαν σκούρη «ήλιοκαμένη» έπιδερμίδα. Μιά άληθινή όμως επάνταση στήν αισθητική του θεάτρου παρατηρείται όταν ό Αλοχύλος χρωματίζει τίσ μάσκες τών ήθοσιών του.

Άλλά άς δούμε πώς ήταν φτιαγμένα τά προσωπεία. Άπό τίσ πηγές συμπεραίνουμε πώς ό σκελετός τής μάσκας ήταν άπό ύφασμα, κούρελια, βουτηγμένα σέ γύψο πού τά πίζαν μέσα σέ μία μήτρα γιά νά άποκτήσουν τό έπιθυμητό σχήμα. Κατόπιν άλειφαν τήν έπιφάνεια μέ ένα λεπτό στρώμα γύψου επάνω στό όποίο ζωγράφιζαν τά χαρακτηριστικά του προσώπου (φρύδια, χείλη, ρυτίδες, χρώμα έπιδερμίδας). Τό όλο σχήμα του προσωπείου θύμιζε κράνος άφού σκέπαζε όχι μόνο τό πρόσωπο αλλά και τό κεφάλι. Τή μάσκα στερεώναν οι ήθοσιοί μέ ένα λουρί πού περνούσε γύρω άπό τό σάγονί τους. Κάτω άπό τό προσωπείο φορούσαν

ένα σκουφάκι, τό πλιδίο, γιά νά προστατεύουν τό κεφάλι τους. Άνάλογα μέ τό πρόσωπο πού παρίστανε ή μάσκα, είχε μαλλιά ή γένια. Τό στόμα τής μάσκας ήταν πολύ μεγάλο γιά νά μήν έμποδίζεται ή φωνή νά θγαίνει ενώ τό άνοιγμα τών ματιών πού ύπήρχε γιά νά βλέπουν οι ήθοσιοί ήταν άελάχιστο, άφού βλέπουμε πώς τά προσωπεία είχαν ζωγραφιστό τό άσπρο του ματιού και καμιά φορά και τήν ίριδα.

Χαρακτηριστικό τών τραγικών προσωπειών ήταν ό *όγκος*: Τό πάνω μέρος τής μάσκας είχε σχήμα Λ και χρσίουμε στό νά άποδίδει στόν ήθοσιο ό σωστής άναλογίες μίας και ό κόθορνοι τόν ψήλωναν, δινόντάς του ταυτόχρονα και πίο έπιθλητική εμφάνιση. Μιά άλλαγή παρατηρείται στά προσωπεία πού κατασκευάζουν ό σκευοποιό, συγχρόνως μέ τήν εξέλιξη τής γλυπτικής. Οι μάσκες πού γνωρίζουμε είναι έλληνηστικής και ρωμαϊκής έποχής και έχουν έντονο άτομικό χαρακτήρα, ό νατουραλισμός κυριαρχεί: βαθείς ρυτίδες, ζαρωμένα φρύδια, έντονα βλέφαρα ματιών, στόματα έκφραστικά. Σύμφωνα μέ τό 'Όνομαστικόν του Πολυδεύκη², ύπήρχαν 76 τύποι προσωπειών. Άπ' αυτούς 28 άνηκαν στήν τραγωδία, 4 στό ασπρικό δράμα και 44 στήν κωμωδία.

Τά Τραγικά προσωπεία: Πάντοτε σύμφωνα μέ τίσ πληροφορίες του Πολυδεύκη, ύπήρχαν έξι προσωπεία γερόντων. Ό μεγαλύτερος άπό αυτούς εμφανιζόταν μέ άσπρα μαλλιά, σύρριξα έυρισμένο γένη και μέ μακρυά μάγουλα. Τό χαρακτήρα αυτό τόν *ζυρία*, ταύτισαν οι ειδικοί μέ τόν Πρίαμο, τόν τραγικό βασιλιά, γιατί τό

ρημα *πριαμοῦσθαι* σημαίνει τό νά είναι κάποιος έυρισμένος, ενώ συγχρόνως προέρχεται άπό τό όνομα Πρίαμος - χαρακτηριστός πού εμφάνιζόταν έυρισμένος σέ ένδειξη πένιχτος. Κατόπιν έρχεται ό *λευκός*, μέ σταχτιά μαλλιά και γένια, άνοιχτόχρωμο δέρμα και πυκνά φρύδια. Άρκετά όμοιος μέ τό χαρακτήρα αυτόν είναι και ό επόμενος, ό *σπαρτοπόλιος*, ψαρομάλλης, νεότερος άπό τόν προηγούμενο χαι και αυτός ύπωχρη έπιδερμίδα. Και οι τρεις χαρακτήρες αυτοί άνήκουν σέ προσωπικότητες πού ύποφέρουν. Άκμαίο εμφάνιζεται τό επόμενο πρόσωπο, ό *μέλας άνήρ* πού μέ τό κατασρά μαλλιά και τό σκούρο δέρμα του συμβολίζει τόν άρρενωπό άνδρα. Οι δύο επόμενοι χαρακτήρες είναι ό *ξανθός άνήρ* και ό *ξανθότερος άνήρ*. Ό πρώτος, *εύχρωος*, είναι στό άνθος τής ηλικίας του και μοιάζει νά άντιπροσωπεύει κάποιον ήρωα. Ό δεύτερος, μέ τό *ύπωχρο* δέρμα, είναι ό ήρωας πού ύποφέρει. Τούς βασικούς αυτούς τύπους συνοδεύουν όκτώ *νεανίσκοι* πού έχουν κοινό χαρακτηριστικό τό ότι είναι όλοι τους χωρίς γένια. Οι έφηβοί αυτοί έχουν διάφορους χαρακτήρες, είναι ό *πάγχρηστος* (αυτός πού κάνει γιά όλο), ό κατασρομάλλης, ό *όσλος*, πού έχει ύφος βλοσυρό, ό *πάρουλος*, λιγότερο κατασρομάλλης άπό τόν προηγούμενο, ό *άπαλος* μέ φαιδρό χαρακτήρα. Άκολουθούν δύο *πιναροί* δυστυχισμένοι, μίζεροί νεοί. Ύπάρχει και ό *ώχρος* πού ίσως νά είναι ό πληγωμένος ήρωας ή τό φάντασμα. Τέλος ύπάρχει και ό *πάρωχος* πού έκτός άπό τό ώχρο του χρώμα μοιάζει στόν *πάγχρηστο*.

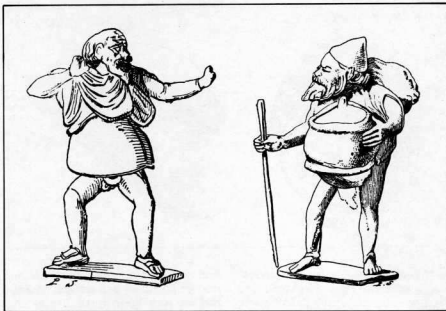


Ὅκτώ είναι καί οι γυναίκες οι χαρκτηρες: Δύο είναι μεγάλης ηλικίας, ή πολύ κατάκοσμος, άσπρομάλλα με ξεπλεκα μαλλιά, τό ελευθερον γραδιον, με σταχτιά μαλλιά στο μήκος των ώμων που δείχνουν ότι κόπηκαν σε ένδειξη πένθους. Τά πέντε επόμενα προσωπεία άνήκουν σε νέες γυναίκες ενώ τό τελευταίο δείχνει μιά κόρη. Οι πέντε νεαρές γυναίκες είναι οι κατάκομος ώχρα, ώχρη με ξεχτένιστα μαλλιά, ή μεσόκουρος ώχρα, ώχρη καί κουρεμένη, ή μεσόκουρος πρόσφατος, νεοκουρεμένη, ή κούριμος παρθένος, τό νεαρό κουρεμένο κορίτσι, καθώς καί μιά δεύτερη κοπέλλα με τά ίδια χαρακτηριστικά, ή έτέρα κούριμος παρθένος. Όλοι οι γυναίκες οι χαρακτηριστικές εκφράζουν πόνο καί πένθος. Μιά τρίτη ομάδα προσώπων αποτελείται από τούς ύπνρετες, τούς θεράποντες. Είναι έξι καί έχουν κοινό χαρακτηριστικό τό χτένισμά τους, κοντά μαλλιά, όπως άρμωζε στούς δούλους καί τό περικρνον ένα δερμάτινο σκουφάκι. Τρεις είναι άνδρες (ο διφθερίας, ντυμένος με δερμάτινα ρούχα, ο σφρηνοπάγων καί ο άνδσιμος) καί τρεις γυναίκες (τό οικεικόν γραδιον, τό οικεικόν μεσόκουρον καί ή διφθερίτις).

Τά προσωπεία αυτά με τά έντονα διαφοροποιημένα χαρακτηριστικά δέν αντιπροσωπεύουν μία συγκεκριμένη προσωπικότητα άλλα παρουσιάζουν έναν χαρακτήρα. Πλάσ' α' αυτές τίς μάσκες υπάρχουν καί μερικέ με προσωπικά χαρακτηριστικά θεών ή ήρώων, θεοτήτων που προσωποποιούν τή φύση καί τέλος «τέρατα» καί άφηρημένες έννοιες.

Τά Σατυρικά προσωπεία: Άίγες είναι οι πληροφορίες που έχουμε γιά τό σατυρικά προσωπεία. Ο Πολυδεύκης αναφέρει μόνό τέσσερα. Πρώτος περχει ο γκριζομάλλης, ο άστυρος πολίς, δεύτερος ο άστυρος γενειάν, τρίτος ο άστυρος άγένειος καί τέλος ο σελιηνός πάππος. Οι τρεις πρώτοι άστυροι διαφέρουν μόνο στην ηλικία. Όλοι τους έχουν φαριδιά πλακουτή μύτη, μυτερά αυτιά τράγου, άκατάστατα μαλλιά. Μόνό ο παπποάστυρος έχει μιά ανθρώπινη μορφή καί μακριά γενειάδα.

Τά προσωπεία τής Άρχαίας Κωμωδίας: Οι μάσκες τής Άρχαίας Κωμωδίας αποτελούν τρεις ομάδες. Αυτή των πλαστών προσώπων, αυτή των πορτραίτων καί αυτή των φανταστικών δημιουργιών. Όλα τά προσωπεία αυτά ήταν καμωμένα έτσι που νά προξενούν τό γέλιο, μόνό αυτά



που παρουσιάζαν κοπέλλες ήταν διαφορετικά, ρεαλιστικά, σχεδόν δέν έμοιαζαν με μάσκες. Στην Άρχαία Κωμωδία, μπαίνουν επί σκηνής καί σύγχρονα πρόσωπα, όπως φιλόσοφοι, ποιητές, πολιτικοί άνδρες. Γιά τόν Σωκράτη έβρουμε από τόν Αλιανό πόσο πετυχημένη ήταν ή μάσκα του στο έργο Νεφέλες του Άριστοφάνη'.

Τά προσωπεία τής Νέας Κωμωδίας: Γύρω στο 350 π.Χ. έχουμε τή γέννηση τής Νέας Κωμωδίας όπου, σύμφωνα με τήν τάση τής εποχής που εξαίρει τόν άτομικισμό καί τήν προσωπικότητα, τά κωμικά προσωπεία αντικαθίστανται με άλλα, στά οποία δέν τονίζεται μόνάχα τό κωμικό στοιχείο άλλα δίνεται μεγάλη έμφαση στην έκφραση. Ο Πολυδεύκης δίνει έναν κατάλογο έννεα γερόνων (καί ώριμων άνδρών, δηλαδή πάνω από 20 ετών). Πρώτο ο πρώτος πάππος, ο καλοκάγαθος χαρακτήρας, μετά ο έτερος πάππος, με χαρακτήρα αντίθετο από τού πρώτου. Αυτός είναι ταιγκούνης, γρουσουζής καί σκληρός. Όπως όμως οι χαρακτήρες άλλάζουν διάθεση στή ροή ενός έργου, δημιουργήθηκε ο ηγεμύν προσβύτης, προσωπείο που συνεδίαζε δύο διαφορετικές διαθέσεις. Τό δεξί του φρύδι αναστακωμένο εξέφραζε τό θυμό, ενώ τό άριστερό ίσιο, έδειχνε ήρεμη διάθεση. Ο ήθοποιός φρόντιζε νά δείχνει ή μάσκα του στο πρόφιλ καί ανάλογα με τή διάθεση τού ήρωα εμφάνιζε είτε τή δεξιά, είτε τήν άριστερή πλευρά. Άλλοι γερόντες ήταν ο προσβύτης μακροπώγων, οι Έρμύνιος καί δεύ-

τερος Έρμύνιος — που είχαν τό όνομα τού δημιουργού τους — ο σφρηνοπάγων καί ο Λυκομήδεις — προφανώς δημιουργήμα κάποιου Λυκομήδη — καί τέλος ο άποκρουστικός πορνοβωσός. Οι νεαροί είναι ένδeka. Τέσσερα προσωπεία αντιπροσωπεύουν τούς γόνους καλής οικογένειας. Είναι ο πάχρηστος, έφηβος στο άνθος τής ηλικίας του, ο μέλας νεανίσκος, ο σαθρός μελαχροίνος, ο ούλος νεανίσκος, καταρομάλλης γλεντζές καί ο άπλος νεανίσκος, μαλθακός χαρακτήρας. Άκολουθούν τέσσερα άλλα προσωπεία που άνήκουν στον άγροικο, στον επίσειστο καί τόν δεύτερο επίσειστο καί στον παράειστο που καμιά φορά έχει καί διαφορετικό χαρακτήρα ή κόλαξ ή ως Σικελικός. Οι τρεις αυτοί μικροασπατέωνες έχουν γιά θυμά τόν εύπάφρω. Άλλη κατηγορία προσώπων αποτελούν οι ύπνρετες με επικεφαλής τόν πάππο, γκριζομάλλη γέροντα που από τό χτένισμά του συμπεραίνονται πώς είναι άπελεύθερος, ακολουθούν ο ηγεμύν θεράπων, δηλαδή αυτός που έχει τούς κύριους ρόλους των ύπνρετων, ο επίσειτος ηγεμύν, ο κάτω τριχίας που έχει κάτω τά λίγα μαλλιά του καί ο ούλος θεράπων που είναι άλλήθωρος (διάστροφος). Καί οι τέσσερις δούλοι που αναφέραμε είναι κοκκινομάλληδες (πυρροί).

Ξεχωριστή θέση ανάμεσα στούς δούλους κατέχει ο μάγειρος με τήν τέχνη του. Δύο είναι οι τύποι τού μάγειρα: Ο μάλιστα θεράπων με μάσκα κοκκινομάλλα φαλακρή καί ο θεράπων τέττιξ. Αυτός αντίθετα με τόν



Σημειώσεις

1. Κλ. Ευστρατίου, «Το θέατρο γεννήθηκε στην Αθήνα», ΑΡΧΑΙΟΛΟΓΙΑ 6, σελ. 22.
2. Ίούλιος Πολυδεύκης, γεννήθηκε τον 2ο αι. μ.Χ. στη Νούκρα της Αιγύπτου. Σοφιστής και γραμματικός, έγραφε μεταξύ άλλων και το «Όνομαστικόν», ένα λεξικό που αριθμεί 17 θέβλια.
3. Aelianus, Hist. var., II, 13.

Βιβλιογραφία

- BIEBER MARGARETE, The History of the Greek and Roman Theater, Princeton 1961.
- DAREMBERG - SAGLIO, Dictionnaire des antiquités grecques et romaines, λ. persona.

Theatrical Masks

Anna Lambraki

Masks were used in all three categories of ancient Greek theater, that of tragedy, satyric drama and comedy. They originate from the Dionysiac feasts during which the participants used to paint their faces with the dark coloured dregs of the new wine and to decorate their heads with leaves and branches.

In ancient Greek theater the female roles were acted by men, while the gender was also indicated by the flesh colour, white for women, dark for men. The mask was made of cloth dipped in gypsum and pressed on a matrix so as to obtain the desired form. Then it was covered with a thin layer of plaster and finally the features of the character were painted on it. The shape of the mask was like that of helmet since it was covering not only the face but also the entire head. The mouth was made very big as to facilitate the speech, while the opening provided for the eyes was, on the contrary, very small. Indicative of the size of the mask's eyes is that not only the white of the eye is painted but, occasionally, even the iris itself. Characteristic element of the tragic mask was the volume, especially the upper part of the mask in A shape that contributed a lot to the impressive appearance of the actor.

During the hellenistic period masks obtained a strong portait character. According to Pollux (Onomasticon) there were 76 types of masks: 24 in tragedy, 4 in the satyric drama and 44 in comedy. Masks do not correspond to a specific personality but represent an individual character, therefore they must be regarded as psychograph.

It is quite probable that certain plays required the use of two masks by the hero, indicative of his situation as in the case of Oedipus, before and after his blindness, but this probability remains only an hypothesis due to the scarcity of information concerning the technicalities of a performance.

προηγούμενο που έφτιαχνε παραδοσιακή κουζίνα, είχε ειδικότητα στα έξωτικά φαγητά, ήταν μελαχρινός και λίγο άλληθωρος.

Στη συνέχεια ο Πολυδεύκης παραθέτει 17 όνόματα γυναικείων χαρακτήρων. Είναι η *παχεία γραύς*, καλόκαρδη (χαρακτηριστικό του πάχους), η *λεπτική* δηλαδή η φλύαρη, η *ούλη*, καταρομάλα, η *κόρη*, η *ψευδοκόρη* και η *έτέρα ψευδοκόρη*. Άκολουθούν διάφοροι όχι τόσο έντιμοι τύποι γυναικείων όπως είναι το *γρῶδιον ισχνόν* ή *λυκαίνον* που συνήθως είχε ρόλο προαγωγού, η *σαρτοπόλιος λεκτική*, έταιρα που έπιανε να άσκει το επάγγελμα, η *παλλακή* και αυτή έχει πάψει να έξασκει επάγγελμα και κατέφερε να «άποκατασταθεί», το τέλειον *έταιρικόν* που είναι η ώριμη έταιρα, το *ώραϊον έταιρικόν* δηλαδή η έταιρα στο άνωθος της ηλικίας της, η *διάχρυσος έταιρα*, καταστόλιστη

άπό κοσμήματα, η *διάμητρος έταιρα*, που φορά ταινία στο μαλλιά, το *λαμπάδιον* που χρωστά το όνομά της στο ψηλό μυτερό της χτένιασμα που μοιάζει με φλόγα. Τέλος υπάρχουν και τρία άλλα προσωπεία για τρεις δούλες, το *οικουρικόν γρῶδιον*, γριά ξεδοντιάρα, η *άθρα περικουρος* που ήταν η άγαπημένη της άφέντρας της και ό τύπος της δούλας έταιρας, το *παράψηστον θεραπεινίδιον*.

Είναι πιθανό, στη διάρκεια ενός έργου ή ίδια προσωπικότητα να είχε δύο μάσκες όπως για παράδειγμα ό Οιδίπους πρίν τήν τύφλωσή του και μετά. Άλλά μόνο σάν υπόθεση μπορούμε να τό πούμε γιατί λιγιστές είναι οι πληροφορίες που έχουμε για τό τεχνικό μέρος μιάς παράδοσης.

Άννα Λαμπράκη

Άρχαιολόγος

